

TEHNIČNE ZAHTEVE TEKSTIL IN TEKSTILNI IZDELKI

1. SPLOŠNE ZAHTEVE

Artikli morajo ustrezati zahtevanim kakovostnim parametrom, kakor tudi pripadajočim zahtevam, ki so sicer navedene v pripadajočih tehničnih specifikacijah, opisanih v nadaljevanju. Vsi artikli morajo zadostiti zahtevam standardizacije Oeko-Tex® 100. Naročnik mora javno naročilo, ki vključuje predmet iz 3. točke prvega odstavka 4. člena Uredbe, oddati tako, da se v posameznem naročilu izpolni tisti cilj, ki je v nadaljevanju določen za ta predmet:– delež ekološkega bombaža ali drugih naravnih vlaken, pridelanih na ekološki način, znaša 10 % uporabljenih tekstilnih materialov (UL št. 51/2017 z dne 19.9.2017). Ponudnik mora k ponudbi priložiti:

- izjavo, da bo pri dobavi blaga izpolnil zahtevo, ali
- potrdilo, da ima blago znak za okolje tipa I, iz katerega izhaja, da blago izpolnjuje zahteve, ali
- potrdilo neodvisne akreditirane ustanove, ali
- ustrezno dokazilo, iz katerega izhaja, da so zahteve izpolnjene.

Naročnik med izvajanjem naročila preverja, ali ponudnik izpolnjuje zahteve.

Izbrani ponudnik mora po podpisu pogodbe predložiti materiale, ki so predmet razpisa.

Vse navedene dimenzije artiklov veljajo za oprane izdelke.

2. ETIKETIRANJE

Materiali/oblačila morajo biti opremljeni z etiketo iz katere je razvidna surovinska sestava in način vzdrževanja. Podatki na etiketi morajo biti odtisnjeni z obstojnimi barvili, kar pomeni, da morajo biti besedilo in simboli vidni tudi po predpisanih večkratnih postopkih nege materiala.

3. NEGA

Vsak material mora imeti všito etiketo z ustreznimi simboli za nego, da bo na njihovi osnovi možno brezhibno vzdrževanje. Navodila za nego morajo biti natančno zapisana tudi v sami ponudbi, kot sledi iz vzorčnega primera spodaj**.



** Piktogrami (poenostavljene slike zgoraj) so izključno orientacijskega značaja in označujejo področja nege, ki morajo biti obvezno navedena pri posamezni vrsti materiala za zagotavljanje njegovega optimalnega vzdrževanja.

4. TKANINA

Tkanina mora vzdržati pogoje industrijskega pranja pri 60 °C. Vsi razpisani tekstilni izdelki, vključno z vsemi dodatki (všite etikete, gumbi, ...) morajo ustrezati zahtevam nege – industrijsko pranje.

Tem pogojem morajo ustrezati tudi barvne obstojnosti razpisanih izdelkov. Barvni izdelki ne smejo spremeniti nianse po pranju – posledica optičnih belilnih sredstev v detergentih. Vse navedene dimenzije veljajo za oprane izdelke (po petkratnem postopku). Vsi izdelki morajo biti oblikovno stabilni. Izdelki morajo imeti prijazen estetski videz ter otip glede na uporabnost in nego in zagotavljati povprečno življenjsko dobo.

5. LOGOTIP

Odtisnjen logotip oziroma napis Ortopedska bolnišnica Valdoltra za artikle kjer je to navedeno.

Primer logotipa



***Ortopedska bolnišnica
Valdoltra***

6. VZORCI IN TEHNIČNA USTREZNOST IZDELKOV

Blago, ki je vsebina tega naročila, naročnik že uporablja. Dodatno blago, ki je predmet naročila, mora zato biti po videzu, barvi in kvaliteti najmanj enakovredni blagu ali kvalitetnejše od blaga, ki ga naročnik že uporablja.

Zahteva iz prejšnjega odstavka izhaja iz želje naročnika po enovitosti materialov znotraj bolnišnice predvsem pa zaradi optimiziranja postopkov čiščenja in vzdrževanja blaga in zagotavljanja enakomerne trajnosti blaga.

Ponudniki morajo predložiti vzorce ponujenih izdelkov tekom postopka strokovnega ocenjevanja ponudb s pripadajočim tehničnim opisom na morebitno naročnikovo zahtevo. Ponudniki morajo dostaviti vzorce na dan, ki ga bo določil naročnik, vendar ne prej kot v roku 5 delovnih dni od naročnikove zahteve. V primeru, da ponudnik ne dostavi vzorcev oz. jih ne dostavi v predpisanem roku, bo naročnik smatral, da odstopa od ponudbe. Po ocenjevanju bo naročnik odločil, ali ponujeni izdelki izpolnjujejo strokovne zahteve naročnika. Ponudniki bodo morali posredovati originalno zaprto pakiranje vzorcev.

Kadar so zahtevane različne dimenzije ali velikosti blaga, je potrebno za vsako dimenzijo dostaviti po en vzorec.

V kolikor bo naročnik ugotovil, da predloženi vzorci ne ustrezajo vsem zahtevam in potrebam naročnika, ki so podane v razpisni dokumentaciji, bo ponudbo opredelil kot nedopustno ter jo izločil iz nadaljnjega postopka. V primeru dvoma bo za presojo ustreznosti najel izvedenca za tekstil in tekstilne tehnologije. V kolikor bo dvom potrjen kot utemeljen, stroške izvedenca nosi ponudnik.

V kolikor bo naročnik posumil oziroma ugotovil, da dobavljeni artikli tekom trajanja pogodbe ne ustrezajo vsem zahtevam, ki so podane v razpisni dokumentaciji bo za presojo ustreznosti najel izvedenca za tekstil in tekstilne tehnologije. V kolikor bo dvom potrjen kot utemeljen, stroške izvedenca nosi ponudnik.

Vzorci izbranih ponudnikov bo naročnik zadržal za čas trajanja okvirnega sporazuma in jih bo upošteval v količinah zadnjih opravljenih dobav posameznega blaga oz. jih bo po poteku pogodbe vrnil dobavitelju.

Ponudnik mora predložene vzorce označiti z imenom podjetja in prepoznavno številko, zaradi zagotavljanja identičnosti ponujenega in dobavljenega artikla.

Ponudnik jamči, da ponujene tekstilije izpolnjujejo vse zahteve naročnika.

7. EMBALIRANJE

Posamezni artikel mora biti zaščiten s vrečko na kateri mora biti prilepljena etiketa s podatki o:

- Nazivu proizvajalca,
- Nazivu artikla, skladno s posamezno tehnično specifikacijo,
- Številki javnega naročila,
- Letu izdelave.

SKLOP: POSTELJNI PROGRAM

Sklop: POSTELJNI PROGRAM sestavljajo naslednji artikli:

Številka	Naziv artikla
1	RJUHA
2	ODEJA PREŠITA (LIO)
3	PREVLEKA ZA ODEJO
4	VZGLAVNIK VELIKI
5	VZGLAVNIK MALI
6	PREVLEKA ZA VZGLAVNIK VELIKA
7	PREVLEKA ZA VZGLAVNIK MALA

1. RJUHA

1.1 TKANINA

Tkanina za izdelavo rjuhe je izdelana iz 100 % bombaža in mora zadostiti lastnostim, ki so definirane na osnovi predpisanih kakovostnih parametrov (glej preglednico pod rubriko 1.6 »Kakovostni parametri tkanine za rjuho«).

1.2 BARVA TKANINE

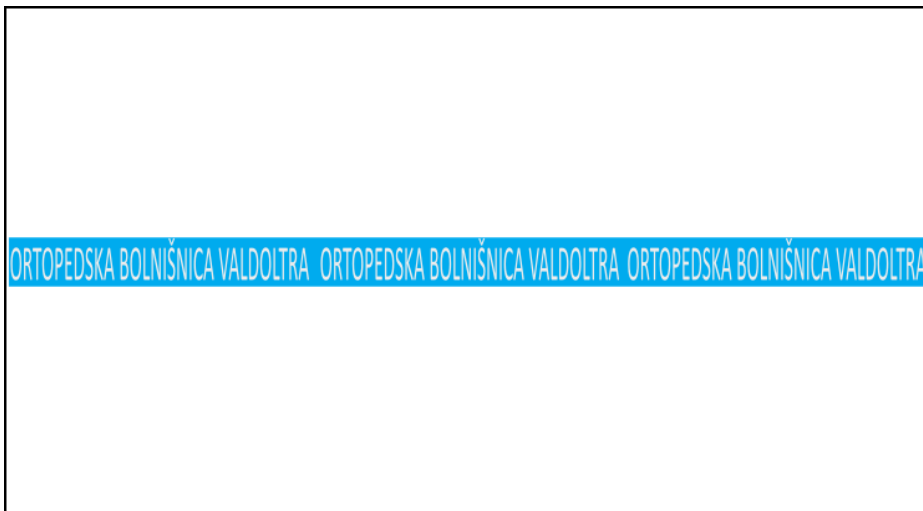
Tkanina za izdelavo rjuhe mora biti bele barve z visoko stopnjo beline.

1.3 DIMENZIJE

160 cm x 300 cm.

1.4 LOGOTIP

Logotip oziroma napis »Ortopedska bolnišnica Valdoltra« mora biti odtisnjen z obstojnimi barvili na sredini po celotni dolžini rjuhe v barvasti progi svetlo modre barve. Barvila morajo biti obstojna na zelo ostre pogoje pranja oziroma nege. Proga na sredini celotne dolžine rjuhe je široka 5 cm.



1.5 NAČIN IZDELAVE RJUHE

Rjuha mora biti 2x robljena; krajnik 2x vzdolžno.

1.6 KAKOVOSTNI PARAMETRI TKANINE ZA IZDELAVO RJUHE

KAKOVOSTNI PARAMETER	ENOTA	PREDPISANA VREDNOST	TESTNA METODA
Barva tkanine		Bela z visoko stopnjo beline.	
Surovinska sestava	%	100 % bombaž	Mikro-kemične reakcije SIST ISO 1833
Površinska masa	g/m ²	180±3 %	SIST ISO 3801
Gostota niti	niti/cm		SIST EN 1049-2 ISO 7211/2
- Po osnovi		26 ±5 %	
- Po votku		20±5 %	
Vezava tkanine		Platno	
Določanje dimenzijskih sprememb ploskih tekstilij pri pranju in sušenju pri 95° C:	%		SIST EN 25077 SIST EN ISO 6330
- Po dolžini:		Do 2 %	
- Po širini:		Do 2 %	

2. ODEJA PREŠITA (LIO)

2.1 TKANINA

Tkanina za izdelavo odeje - prešite (LIO) naj bo v sestavi 65 % bombaž: 35 % poliester s polnilom iz 50% poliestra in 50% bombaža in mora zadostiti lastnostim, ki so definirane na osnovi predpisanih kakovostnih parametrov (glej preglednico pod rubriko 2.4 »Kakovostni parametri tkanine za izdelavo odeje - prešite«). Odeja mora vzdržati pogoje industrijskega pranja pri 75 °C.

2.2 BARVA TKANINE

Tkanina za izdelavo odeje - prešite je bele barve z visoko stopnjo beline.

2.3 DIMENZIJE

140 cm x 200 cm.

2.4 KAKOVOSTNI PARAMETRI TKANINE ZA IZDELAVO ODEJE - PREŠITE

KAKOVOSTNI PARAMETER	ENOTA	PREDPISANA VREDNOST	TESTNA METODA
Barva tkanine		Bela z visoko stopnjo beline.	
Surovinska sestava: - Osnovna tkanina - Polnilo	%	65 % bombaž:35 % poliester 50% poliester in 50% bombaž	Mikro-kemične reakcije SIST ISO 1833
Površinska masa	g/m ²	300 ± 7 %	SIST ISO 3801
Nagnjenje tekstilij k pilingu	Ocena po 7000 ciklih-najmanj	3-4	SIST EN ISO 12945-2
Določanje dimenzijskih sprememb ploskih tekstilij pri pranju in sušenju pri 75 ⁰ C: - Po dolžini: - Po širini:	%	Do 2 % Do 2 %	SIST EN 25077 SIST EN ISO 6330

3. PREVLEKA ZA ODEJO

3.1 TKANINA

Tkanina za izdelavo prevleke za odejo je izdelana iz 100 % bombaža in mora zadostiti lastnostim, ki so definirane na osnovi predpisanih kakovostnih parametrov (glej preglednico pod rubriko 3.5 »Kakovostni parametri tkanine za izdelavo prevleke za odejo«).

3.2 BARVA TKANINE

Tkanina za izdelavo prevleke za odejo mora biti z vzorcem. Ponudnikom bo omogočen ogled obstoječih vzorcev.



3.3 DIMENZIJA

145 cm x 205 cm.

3.4 NAČIN IZDELAVE PREVLEKE ZA ODEJO

Prevleka za odejo mora biti izdelana po načinu: *Na preklop*. Preklop mora biti širine 25 cm.

3.5 KAKOVOSTNI PARAMETRI TKANINE ZA IZDELAVO PREVLEKE ZA ODEJO

KAKOVOSTNI PARAMETER	ENOTA	PREDPISANA VREDNOST	TESTNA METODA
Barva tkanine		Z vzorcem	
Surovinska sestava	%	100 % bombaž	Mikro-kemične reakcije SIST ISO 1833
Površinska masa	g/m ²	160-180	SIST ISO 3801
Gostota niti	niti/cm		SIST EN 1049-2 ISO 7211/2
- Po osnovi		26 ±5%	
- Po votku		20±5%	

Vezava tkanine		Platno	
Določanje dimenzijskih sprememb ploskih tekstilij pri pranju in sušenju pri 95° C: - Po dolžini: - Po širini:	%	Do 2 % Do 2 %	SIST EN 25077 SIST EN ISO 6330
Preskušanje barvnih obstojnosti na:	A/B/C* najmanj		
Umetno svetlobo (modra skala)	A	4-5	SIST EN ISO 105-BO2
Drgnjenje - Suho - Mokro	A/B	4/4 3/3-4	SIST EN ISO 105-X12
Pranje pri 60 °C	A/B/C	4/3-4/4	SIST EN ISO 20105-C03
Vodo	A/B/C	4/4/4	SIST EN ISO 105-E01

*Legenda:

A - Sprememba barve preskušanca.

B - Prehod barve na belo spremno bombažno tkanino.

C – Prehod barve na belo spremno poliestrno tkanino.

4. VZGLAVNIK-VELIKI IN MALI

4.1 TKANINA

Tkanina za vrhnji sloj vzglavnika velikega in malega mora biti izdelana iz 65 % bombaža in 35 % poliester.

4.2 OPIS VZGLAVNIKA

Vzglavnik mora biti ojačan s hrbtni strani in po površini prešit v obliki vzorca karo. Polnilo vzglavnika mora biti v sestavi 50 % poliester (v obliki silikoniziranih kroglic premera do 1 cm): 50 % poliuretan (v obliki paličic do 5 cm dolžine in premera do 1 cm).

4.3 BARVA TKANINE

Tkanina za izdelavo vzglavnika je bele barve z visoko stopnjo beline

4.4 DIMENZIJA

Veliki: 60 cm x 80 cm.

Mali: 40 cm x 50 cm

4.5 MASA-veliki: 900 g +/- 5%.

MASA-mali: 450 g +/- 5%.

5. PREVLEKA ZA VZGLAVNIK (VELIKI IN MALI)

5.1 TKANINA

Tkanina za izdelavo prevleke za vzglavnik mora biti izdelana iz 100 % bombaža in mora zadostiti lastnostim, ki so definirane na osnovi predpisanih kakovostnih parametrov (glej preglednico pod rubriko 5.5 »Kakovostni parametri tkanine za izdelavo prevleke za vzglavnik«).

5.2 BARVA TKANINE

Prevleke za vzglavnik so v dveh barvah in sicer:

1. Tkanina za izdelavo prevleke za odejo mora biti z vzorcem. Ponudnikom bo omogočen ogled obstoječih vzorcev.



2. Sinje modra barva

5.3 DIMENZIJE

Za veliki vzglavnik dimenzije 60 cm x 80 cm (tkanina z vzorcem in tkanina v sinje modri barvi)

Za mali vzglavnik dimenzij 40 cm x 50 cm

5.4 NAČIN IZDELAVE PREVLEKE ZA VZGLAVNIK

Prevleka za vzglavnik veliki in mali mora biti izdelana po načinu: Na preklop. Preklop širine 20 cm na ožji stranici.

5.5 KAKOVOSTNI PARAMETRI TKANINE ZA IZDELAVO PREVLEKE ZA VZGLAVNIK MALI IN VELIKI

KAKOVOSTNI PARAMETER	ENOTA	PREDPISANA VREDNOST	TESTNA METODA
Barva tkanine		1. Z vzorcem 2. Sinje modra	
Surovinska sestava	%	100 % bombaž	Mikro-kemične reakcije SIST ISO 1833
Površinska masa	g/m ²	160-180	SIST ISO 3801
Gostota niti - Po osnovi - Po votku	niti/cm	26 ±5% 20±5%	SIST EN 1049-2 ISO 7211/2
Vezava tkanine		Platno	
Določanje dimenzijskih sprememb ploskih tekstilij pri pranju in sušenju pri 95° C: - Po dolžini: - Po širini:	%	Do 2 % Do 2 %	SIST EN 25077 SIST EN ISO 6330
Preskušanje barvnih obstojnosti na:	A/B/C* najmanj		
Umetno svetlobo (modra skala)	A	4-5	SIST EN ISO 105-BO2
Drgnjenje - Suho - Mokro	A/B	4/4 3/3-4	SIST EN ISO 105-X12
Pranje pri 60 °C	A/B/C	4/3-4/4	SIST EN ISO 20105-C03
Vodo	A/B/C	4/4/4	SIST EN ISO 105-E01

*Legenda:

A - Sprememba barve preskušanca.

B - Prehod barve na belo spremno bombažno tkanino.

C – Prehod barve na belo spremno poliestarno tkanino.

SKLOP: BOLNIŠKI PROGRAM

Sklop: BOLNIŠKI PROGRAM sestavljajo naslednji artikli:

Številka	Naziv artikla
1	SPALNA SRAJCA
2	PIŽAMA
3	PREKLANKA

1. SPALNA SRAJCA

1.1 TKANINA

Tkanina za izdelavo spalne srajce izdelana iz 100 % bombaža in mora zadostiti lastnostim, ki so definirane na osnovi predpisanih kakovostnih parametrov (glej preglednico pod rubriko 1.6 »Kakovostni parametri tkanine za izdelavo spalne srajce«).

1.2 BARVA TKANINE

Tkanina za izdelavo spalne srajce na preklop je različne barve glede na velikostno številko. Na njej naj se nahaja potiskan vzorec v obliki pikic bele barve, odvisnih od velikostnih številok. Barve glede na konfekcijsko številko: 38 – rumena; 42 – zelena; 48 – modra; 54 – oranžna

1.3. OPIS

Je z ovratnikom. Okrogli vratni izrez mora biti robljen tako, da ne bo usipanja niti. Spalna srajca se zapenja s pomočjo gumbov.

1.4. LOGOTIP

Logotip »Ortopedska bolnišnica Valdoltra« mora biti odtisnjen z obstojnimi barvili na prsni strani zgoraj levo. Barvila morajo biti obstojna na zelo ostre pogoje pranja oziroma nege.



1.5 VELIKOSTNE ŠTEVILKE

38 – rumena; 42 – zelena; 48 – modra; 54 -oranžna

1.6 KAKOVOSTNI PARAMETRI TKANINE ZA IZDELAVO SPALNE SRAJCE

KAKOVOSTNI PARAMETER	ENOTA	PREDPISANA VREDNOST	TESTNA METODA
Barva tkanine		Rumena, zelena, modra, oranžna	
Barva odtisnjenega motiva		Bele pikice	
Surovinska sestava	%	100 % bombaž	Mikro-kemične reakcije SIST ISO 1833

Površinska masa	g/m ²	140-160	SIST ISO 3801
Gostota niti - Po osnovi - Po votku	niti/cm	26 ±5% 28±5%	SIST EN 1049-2 ISO 7211/2
Vezava tkanine		Keper	
Določanje dimenzijskih sprememb ploskih tekstilij pri pranju in sušenju pri 95^o C: - Po dolžini: - Po širini:	%	Do 3 % Do 3 %	SIST EN 25077 SIST EN ISO 6330
Preskušanje barvnih obstojnosti na:	A/B/C* najmanj		
Umetno svetlobo (modra skala)	A	4-5	SIST EN ISO 105-BO2
Drgnjenje - Suho - Mokro	A/B	4/4 3/3-4	SIST EN ISO 105-X12
Pranje pri 60 °C	A/B/C	4/3-4/4	SIST EN ISO 20105-C03
Vodo	A/B/C	4/4/4	SIST EN ISO 105-E01

*Legenda:

A - Sprememba barve preskušanca.

B - Prehod barve na belo spremno bombažno tkanino.

C – Prehod barve na belo spremno poliestrno tkanino.

2. PIŽAMA

2.1 TKANINA

Tkanina za izdelavo pižame izdelana iz 100 % bombaža in mora zadostiti lastnostim, ki so definirane na osnovi predpisanih kakovostnih parametrov (glej preglednico pod rubriko 2.6 »Kakovostni parametri tkanine za izdelavo pižame«).

2.2 BARVA TKANINE

Tkanina za izdelavo pižame je zelene barve.

2.3 OPIS

Zgornji del pižame je z ovrtnikom. Vratni izrez mora biti robljen tako, da ne bo usipanja niti. Zgornji del pižame se zapenja s pomočjo gumbov. Moška pižama ima vratni izrez na V obliko,

ženska pižama pa ima okrogel vratni izrez. Hlače so na elastiko. Moške hlače imajo odprtino, ki se zapenja z gumbi.

2.4. LOGOTIP

Logotip »Ortopedska bolnišnica Valdoltra« mora biti odtisnjen z obstojnimi barvili. Na zgornjem delu pižame je logotip odtisnjen na prsni strani zgoraj levo, na hlačah pa na levi hlačnici pod elastiko. Barvila morajo biti obstojna na zelo ostre pogoje pranja oziroma nege.

Pižama ženska:



Pižama moška:



2.5. VELIKOSTNE ŠTEVILKE

Od 36-56. Moške pižame v velikosti I, II, III, V, VI.

Ženske pižame v velikosti: I, II, III, IV.

Številke morajo biti odtisnjene pri hlačah na zadnjem desnem zgornjem delu, pri bluzah pa na ovratniku.

2.6 KAKOVOSTNI PARAMETRI TKANINE ZA IZDELAVO PIŽAME

KAKOVOSTNI PARAMETER	ENOTA	PREDPISANA VREDNOST	TESTNA METODA
Barva tkanine		Svetlo zelena	
Surovinska sestava	%	100 % bombaž	Mikro-kemične reakcije SIST ISO 1833
Površinska masa	g/m ²	140-160	SIST ISO 3801
Gostota niti	niti/cm		SIST EN 1049-2 ISO 7211/2
- Po osnovi		26 ±5%	
- Po votku		28±5%	
Vezava tkanine		Keper	
Določanje sprememb dimenzijskih ploskih	%		SIST EN 25077 SIST EN ISO 6330

tekstilij pri pranju in sušenju pri 95° C:		Do 3 %	
- Po dolžini:		Do 3 %	
- Po širini:			
Preskušanje barvnih obstojnosti na:	A/B/C* najmanj		
Umetno svetlobo (modra skala)	A	4-5	SIST EN ISO 105-BO2
Drgnjenje	A/B		SIST EN ISO 105-X12
- Suho		4/4	
- Mokro		3/3-4	
Pranje pri 60 °C	A/B/C	4/3-4/4	SIST EN ISO 20105-C03
Vodo	A/B/C	4/4/4	SIST EN ISO 105-E01

*Legenda:

A - Sprememba barve preskušanca.

B - Prehod barve na belo spremno bombažno tkanino.

C – Prehod barve na belo spremno poliestrno tkanino.

3. SPALNA SRAJCA NA PREKLOP PREKLANKA

3.1 TKANINA

Tkanina za izdelavo spalne srajce na preklop, izdelana iz 100 % bombaža in mora zadostiti lastnostim, ki so definirane na osnovi predpisanih kakovostnih parametrov (glej preglednico pod rubriko 3.6 »Kakovostni parametri tkanine za izdelavo spalne srajce na preklop«).

3.2 BARVA TKANINE

Tkanina za izdelavo spalne srajce na preklop je rumene barve. Na njej naj se nahaja potiskan vzorec v obliki belih pikic.

3.3. OPIS

Je brez ovratnika, vratni izrez naj bo okrogel in zaprt. Vratni izrez mora biti robljen tako, da ne bo usipanja niti. Spalna srajca na preklop se zpenja s pomočjo trakov na hrbtni strani oblačila.

3.4 LOGOTIP

Logotip »Ortopedska bolnišnica Valdoltra« mora biti odtisnjen z obstojnimi barvili na prsni strani zgoraj levo. Barvila morajo biti obstojna na zelo ostre pogoje pranja oziroma nege.



3.5 VELIKOSTNE ŠTEVILKE

Ena velikost. Pasma širina: 79 cm, dolžina od vrha do spodnjega roba 118 cm.

3.6 KAKOVOSTNI PARAMETRI TKANINE ZA IZDELAVO SPALNE SRAJCE NA PREKLOP-PREKLANKE

KAKOVOSTNI PARAMETER	ENOTA	PREDPISANA VREDNOST	TESTNA METODA
Barva tkanine		Rumena	
Barva odtisnjenega motiva		Bele pikice	
Surovinska sestava	%	100 % bombaž	Mikro-kemične reakcije SIST ISO 1833
Površinska masa	g/m ²	140-160	SIST ISO 3801
Gostota niti	niti/cm		SIST EN 1049-2 ISO 7211/2
- Po osnovi		26 ±5%	
- Po votku		28±5%	
Vezava tkanine		Keper	
Določanje dimenzijskih sprememb ploskih tekstilij pri pranju in sušenju pri 95 ⁰ C:	%		SIST EN 25077 SIST EN ISO 6330

- Po dolžini:		Do 3 %	
- Po širini:		Do 3 %	
Preskušanje barvnih obstojnosti na:	A/B/C* najmanj		
Umetno svetlobo (modra skala)	A	4-5	SIST EN ISO 105-BO2
Drgnjenje	A/B		SIST EN ISO 105-X12
- Suho		4/4	
- Mokro		3/3-4	
Pranje pri 60 °C	A/B/C	4/3-4/4	SIST EN ISO 20105-C03
Vodo	A/B/C	4/4/4	SIST EN ISO 105-E01

*Legenda:

A - Sprememba barve preskušanca.

B - Prehod barve na belo spremno bombažno tkanino.

C – Prehod barve na belo spremno poliestrno tkanino.

SKLOP: FROTIR

Sklop: FROTIR sestavljajo naslednji artikli:

Številka	Naziv artikla
1	BRISAČA FROTIR MALA IN VELIKA
2	POSTELJNO PREGRINJALO – FROTIR - ZELENO

1. BRISAČA – FROTIR MALA IN VELIKA

1.1 OPIS

Brisača - frotir je izdelana iz 100 % bombaža v vezavi frotir in mora zadostiti lastnostim, ki so definirane na osnovi predpisanih kakovostnih parametrov (glej preglednico pod rubriko 1.5 »Kakovostni parametri brisače - frotir«).

1.2 BARVA

Bela z visoko stopnjo beline.

1.3 DIMENZIJE

Velika: 70 cm x 130 cm

Mala: 50 cm x 100 cm

1.4 LOGOTIP

Logotip »Ortopedska bolnišnica Valdoltra« mora vezen sredini po celotni dolžini brisače

1.5 KAKOVOSTNI PARAMETRI BRISAČE – FROTIR

KAKOVOSTNI PARAMETER	ENOTA	PREDPISANA VREDNOST	TESTNA METODA
Barva tkanine		Bela z visoko stopnjo beline.	
Surovinska sestava	%	100 % bombaž	Mikro-kemične reakcije SIST ISO 1833
Površinska masa	g/m ²	340 - 370	SIST ISO 3801
Vezava		Frotir	

Določanje dimenzijskih sprememb ploskih tekstilij pri pranju in sušenju pri 95° C: - Po dolžini: - Po širini:	%	Do 2 %	SIST EN 25077 SIST EN ISO 6330
		Do 2 %	

2. PREGRINJALO POSTELJNO - FROTIR

2.1 TKANINA

Tkanina za izdelavo posteljnega pregrinjala - frotir je izdelana iz 100 % bombaža v vezavi frotir in mora zadostiti lastnostim, ki so definirane na osnovi predpisanih kakovostnih parametrov (glej preglednico pod rubriko 2.5 »Kakovostni parametri tkanine za izdelavo posteljnega pregrinjala - frotir«).

2.2 BARVA TKANINE

Tkanina za izdelavo posteljnega pregrinjala – frotir je zelene barve.

2.3 DIMENZIJE

155 cm x 200 cm.

2.4 LOGOTIP

Logotip »Ortopedska bolnišnica Valdoltra« mora biti vezen po celotni dolžini pregrinjala

2.5 KAKOVOSTNI PARAMETRI TKANINE ZA IZDELAVO POSTELJNEGA PREGRINJALA - FROTIR

KAKOVOSTNI PARAMETER	ENOTA	PREDPISANA VREDNOST	TESTNA METODA
Barva tkanine- Zelena		L* = 47,06 a* = 30,96 b* = 4,27 $\Delta E^* \leq 2$	DIN 5033 ISO 105-J03 (D65/10 ⁰)
Surovinska sestava	%	100 % bombaž	Mikro-kemične reakcije SIST ISO 1833
Površinska masa	g/m ²	340 - 370	SIST ISO 3801
Vezava		Frotir	

Določanje dimenzijskih sprememb ploskih tekstilij pri pranju in sušenju pri 95° C: - Po dolžini: - Po širini:	%	Do 2 % Do 2 %	SIST EN 25077 SIST EN ISO 6330
Preskušanje barvnih obstojnosti na:	A/B/C* najmanj		
Umetno svetlobo (modra skala)	A	4-5	SIST EN ISO 105-BO2
Drgnjenje - Suho - Mokro	A/B	4/4 3/3-4	SIST EN ISO 105-X12
Pranje pri 60 °C	A/B/C	4/3-4/4	SIST EN ISO 20105-C03
Vodo	A/B/C	4/4/4	SIST EN ISO 105-E01

*Legenda:

A - Sprememba barve preskušanca.

B - Prehod barve na belo spremno bombažno tkanino.

C – Prehod barve na belo spremno poliestrno tkanino.

SKLOP: FILTER PROGRAM

Sklop: FILTER PROGRAM sestavljajo naslednji artikli:

Številka	Naziv artikla
1	FILTER MAJICA DOLGI ROKAV - zelena
2	FILTER MAJICA KRATEK ROKAV - zelena
3	RAMENČKI ZELENİ
4	FILTER HLAČE - 6 velikosti - zelene
5	FILTER MAJICA DOLGI ROKAV - rumena
6	FILTER MAJICA KRATEK ROKAV - rumena
7	FILTER HLAČE - 6 velikosti - rumene
8	FILTER PLAŠČ - rumen

1. FILTER MAJICA DOLGI ROKAV-zelena

1.1 PLETENINA

Pletenina mora biti izdelana iz jersey pletiva tipa interlock. Tehnične zahteve se nahajajo pod točko 1.4 (kakovostni parametri pletenine za izdelavo filter majice dolgi rokav-zelena. Izdelava oblačil mora biti izvedena tako, da bodo izdelki vzdržali naprežanja telesa med delom. Zaključki šivov morajo biti izdelani čvrsto. Izbira notranjih šivov, sukanca in šiviljske igle mora biti takšna, da ne bo povzročila usipanja zank. Med posamezni izdelki ne sme biti razlik v odtenku barve. Barva poliestrskega sukanca se mora skladati z barvo pletenine. V ramenski šiv prednjega dela mora biti za boljšo trdnost šiva vшит trak iz osnovnega pletiva. Dolga rokava naj bosta všita.

1.2 BARVA PLETENINE

Barva pletenine interlock je zelena.

1.3 VELIKOSTNE ŠTEVILKE

Majice morajo biti izdelane po sledečih konfekcijskih številkah: Velikostna številka XXL in XL.

1.4 KAKOVOSTNI PARAMETRI PLETENINE ZA IZDELAVO FILTER MAJICE DOLGI ROKAV-zelene

Kakovostni parametri osnovnega materiala - pletenine				
Kakovostni parameter	Enota	Vrednost	Odstopanje	Metoda
Barva – zelena		L* = 47,06 a* = 30,96 b* = 4,27	$\Delta E^* \leq 2$	DIN 5033 ISO 105-J03 (D65/10 ⁰)
Surovinska sestava	%	100% bombaž		SIST ISO 1833
Vrsta pletenja		Kompaktno gladko pletenje		
Gostota zank in vrstic			$\pm 5\%$	
Št. zank	zank / cm	15		DIN 53 883
Št. vrstic	vrstic / cm	17		
Površinska masa	g/m ²	220	$\pm 5\%$	SIST ISO 3801
Dimenzijske spremembe pri pranju 40 ⁰ C	%			SIST ISO 25077
Po dolžini		Do 6,0		
Po širini		Do 6,0		
Reakcija vodnega ekstrakta	pH	4,0 - 7,5		SIST EN 1413
Obstojnost na piling	Ocena			SIST EN ISO 12945-2
Original		min 3-4		
Po 3 x pranju		min 3		
Barvne obstojnosti na:	Ocena najmanj	A/B/C**		
Pranje	A/B/C	3-4/3-4/3-4		SIST EN ISO 105-C01
Znoj kisli	A/B/C	3-4/3-4/3-4		SIST EN ISO 105-E04
Znoj alkalni	A/B/C	3-4/3-4/3-4		SIST EN ISO 105-E04

Vodo	A/B/C	3-4/3-4/3-4		SIST EN ISO 105-E01
Drgnjenje suho/mokro	A/B/C	3-4/3		SIST EN ISO 105-X12
Svetlobo (sprememba etalona modre skale 5-6)	A	4		SIST EN 20105-B02
Svetloba + znoj kisli	A	3-4		SIST EN 20105-B02
Svetloba + znoj alkalni	A	3-4		SIST EN 20105-B02

**Legenda:

A – sprememba barvnega tona preskušanca

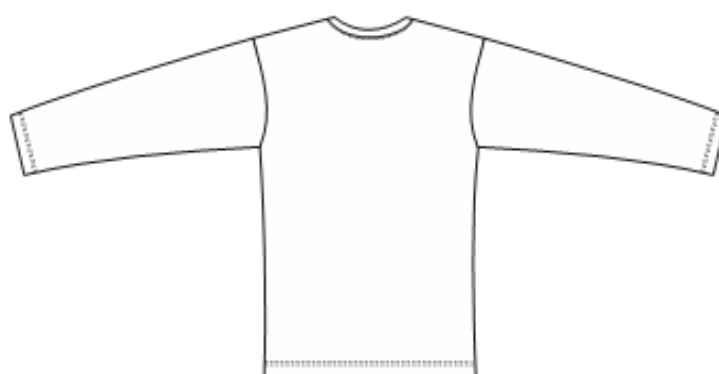
B – prehod barve na belo bombažno tkanino

C – prehod barve na belo volneno tkanino

Informativna oblika majice dolgi rokav:



Lična stran



Hrbtina stran



2. FILTER MAJICA KRATEK ROKAV-zelena

2.1 PLETENINA

Pletenina mora biti izdelana iz jersey pletiva tipa interlock in patentne obrobe vratnega izreza. Tehnične zahteve se nahajajo pod točko 2.4 (kakovostni parametri pletenine za izdelavo filter majice kratek rokav-zelene). Izdelava oblačil mora biti izvedena tako, da bodo izdelki vzdržali naprežanja telesa med delom. Zaključki šivov morajo biti izdelani čvrsto. Izbira notranjih šivov, sukanca in šiviljske igle mora biti takšna, da ne bo povzročila usipanja zank. Med posamezni izdelki ne sme biti razlik v odtenku barve. Barva poliestrskega sukanca se mora skladati z barvo pletenine. V ramenski šiv prednjega dela mora biti za boljšo trdnost šiva všit trak iz osnovnega pletiva. Kratka rokava naj bosta všita.

2.2 BARVA PLETENINE

Barva pletenine interlock je zelena.

2.3 VELIKOSTNE ŠTEVILKE

Majice morajo biti izdelane po sledečih konfekcijskih številkah: Velikostna številka XXL in XL.

2.4 KAKOVOSTNI PARAMETRI PLETENINE ZA IZDELAVO FILTER MAJICE KRATEK ROKAV-zelene

Kakovostni parametri osnovnega materiala - pletenine				
Kakovostni parameter	Enota	Vrednost	Odstopanje	Metoda
Barva – zelena		L* = 47,06 a* = 30,96 b* = 4,27	$\Delta E^* \leq 2$	DIN 5033 ISO 105-J03 (D65/10 ⁰)
Surovinska sestava	%	100% bombaž		Mikroskopija, mikrokemične reakcije
Vrsta pletenja		Kompaktno gladko pletenje		
Gostota zank in vrstic			$\pm 5\%$	
Št. zank	zank / cm	15		DIN 53 883
Št. vrstic	vrstic / cm	17		
Površinska masa	g/m ²	200	$\pm 5\%$	SIST ISO 3801
Dimenzijske spremembe	%			SIST ISO 25077

pri pranju 40° C				
Po dolžini		Do 6,0		
Po širini		Do 6,0		
Reakcija vodnega ekstrakta	pH	4,0 - 7,5		SIST EN 1413
Obstojnost na piling	Ocena			SIST EN ISO 12945-2
Original		min 3-4		
Po 3 x pranju		min 3		
Barvne obstojnosti na:	Ocena najmanj	A/B/C**		
Pranje 40 °C	A/B/C	3-4/3-4/3-4		SIST EN ISO 105-C01
Znoj kisli	A/B/C	3-4/3-4/3-4		SIST EN ISO 105-E04
Znoj alkalni	A/B/C	3-4/3-4/3-4		SIST EN ISO 105-E04
Vodo	A/B/C	3-4/3-4/3-4		SIST EN ISO 105-E01
Drgnjenje suho/mokro	A	3-4/3		SIST EN ISO 105-X12

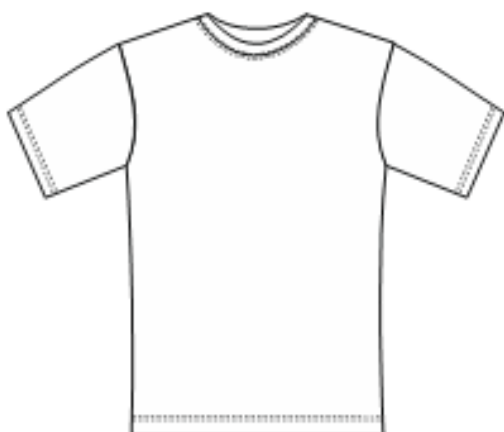
Legenda:

A – sprememba barvnega tona preskušanca

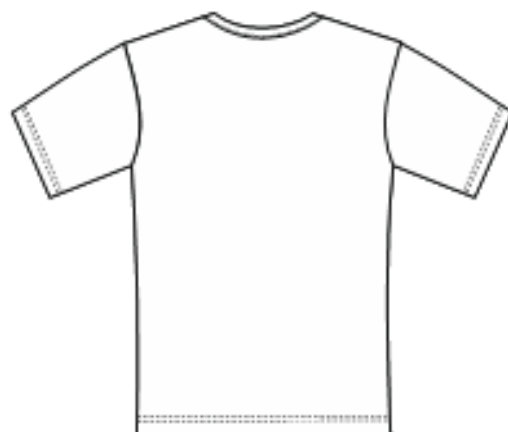
B – prehod barve na belo bombažno tkanino

C – prehod barve na belo volнено tkanino

Informativna oblika majice kratek rokav:



Lična stran



Hrbtna stran



3. RAMENČKI ZELENI



Veljajo iste zahteve kot za filter majice kratek rokav.

4. FILTER HLAČE ZELENE-6 VELIKOSTI

4.1 TKANINA

Tkanina za filter hlače zelene na široko elastiko (vsaj 2 cm).Izdelane iz 100 % bombaža in mora zadostiti slikovnim zahtevam in lastnostim, ki so definirane na osnovi predpisanih kakovostnih parametrov (glej preglednico pod rubriko 4.5 »Kakovostni parametri tkanine za izdelavo hlač na elastiko- za oba spola - unisex« (A) in patentne obrobe (B)).

4.2 BARVA TKANINE

Tkanina za izdelavo hlač na elastiko in vrvico za oba spola (unisex) je zelene barve.

4.3 VELIKOSTNE ŠTEVILKE

Hlače morajo biti v velikostnih številkah II, III, VI, VII. Hlače morajo biti označene z vezenimi številkami na zadnjem delu pod pasom na sredini.

Za izrazito visoke postave je (po potrebi) potrebno zagotoviti tudi dimenzijsko daljši izdelek.

4.4 NAČIN IZDELAVE HLAČ NA ELASTIKO ZA OBA SPOLA (UNISEX)

Hlače imajo v pasu vgrajeno elastiko na njih pa se na desni hlačnici spredaj nahaja zunanji žep dimenzij 13 x 15 cm. Hlače so od kolen navzdol ravno krojene, na koncu hlačnice je patentna obroba. (glej sliko spodaj).



4.5 KAKOVOSTNI PARAMETRI TKANINE ZA IZDELAVO HLAČ NA ELASTIKO ZA OBA SPOLA (UNISEX)

KAKOVOSTNI PARAMETER	ENOTA	PREDPISANA VREDNOST	TESTNA METODA
Barva tkanine		L*=47,06 a* = 30,96 b* = 4,27 $\Delta E^* \leq 2$	DIN 5033 ISO 105-J03 (D65/100)
Surovinska sestava	%	100 % bombaž	Mikroskopija, Mikro-kemične reakcije
Površinska masa	g/m ²	200 (+/- 5%)	SIST ISO 3801
Gostota niti - Po osnovi - Po votku	niti/cm	54 ±5% 29±5%	SIST EN 1049-2 ISO 7211/2
Vezava tkanine		Platno	
Določanje dimenzijskih sprememb ploskih tekstilij pri pranju in sušenju pri 60° C: - Po dolžini: - Po širini:	%	Do 2 % Do 2 %	SIST EN 25077 SIST EN ISO 6330
Barvne obstojnosti na:	Ocena najmanj	A/B/C**	
Pranje 40 °C	A/B/C	3-4/3-4/3-4	SIST EN ISO 105-C01
Znoj kisli	A/B/C	3-4/3-4/3-4	SIST EN ISO 105-E04
Znoj alkalni	A/B/C	3-4/3-4/3-4	
Vodo	A/B/C	3-4/3-4/3-4	SIST EN ISO 105-E01
Drgnjenje suho/mokro	A	3-4/3	SIST EN ISO 105-X12

**Legenda:

A – sprememba barvnega tona preskušanca

B – prehod barve na belo bombažno tkanino

C – prehod barve na belo volneno tkanino.

B	Kakovostni parametri patentne obrobe			
Kakovostni parameter	Enota	Vrednost	Odstopanje	Metoda
Barva: zelena		L* = a* = b* =	L*=47,06 a* = 30,96 b* = 4,27 $\Delta E^* \leq 2$	DIN 5033 ISO 105-J03 (D65/10 ⁰)
Surovinska sestava	%	97 % bombaž 3 % elasthan	± 5%	SIST ISO 1833
Gostota zank in vrstic			± 5%	
Št. zank	zank / cm	12		DIN 53 883
Št. vrstic	vrstic / cm	17		
Površinska masa	g/m ²	245	± 5%	SIST ISO 3801
Dimenzijske spremembe pri pranju 40° C	%			SIST ISO 25077
Po dolžini		Do 3,0		
Po širini		Do 3,0		
Reakcija vodnega ekstrakta	pH	4,0 - 7,5		SIST EN 1413
Obstojnost na piling	Ocena			SIST EN ISO 12945-2
Original		min 3-4		
Po 3 x pranju		min 3		
Barvne obstojnosti na:	Ocena najmanj	A/B/C**		
Pranje	A/B/C	3-4/3-4/3-4		SIST EN ISO 105-C01
Znoj kisli	A/B/C	3-4/3-4/3-4		SIST EN ISO 105-E04
Znoj alkalni	A/B/C	3-4/3-4/3-4		SIST EN ISO 105-E04
Vodo	A/B/C	3-4/3-4/3-4		SIST EN ISO 105-E01

Drgnjenje suho/mokro	A	3-4/3		SIST EN ISO 105-X12
----------------------	---	-------	--	---------------------

A – sprememba barvnega tona preskušanca

B – prehod barve na belo bombažno tkanino

C – prehod barve na belo volнено tkanino.

5. FILTER MAJICA DOLG ROKAV-rumena

5.1 PLETENINA

Pletenina mora biti izdelana iz jersey pletiva tipa interlock. Tehnične zahteve se nahajajo pod točko 5.4 (kakovostni parametri pletenine za izdelavo filter majice kratek rokav). Izdelava oblačil mora biti izvedena tako, da bodo izdelki vzdržali naprežanje telesa med delom. Zaključki šivov morajo biti izdelani čvrsto. Izbira notranjih šivov, sukanca in šiviljske igle mora biti takšna, da ne bo povzročila usipanja zank. Med posamezni izdelki ne sme biti razlik v odtenku barve. Barva poliestrskega sukanca se mora skladati z barvo pletenine. V ramenski šiv prednjega dela mora biti za boljšo trdnost šiva vшит trak iz osnovnega pletiva. Dolga rokava naj bosta všita.

5.2 BARVA PLETENINE

Barva pletenine interlock je rumena.

5.3 VELIKOSTNE ŠTEVILKE

Majice morajo biti izdelane po sledečih konfekcijskih številkah: Ena velikostna številka in sicer številka XXL.

5.4 KAKOVOSTNI PARAMETRI PLETENINE ZA IZDELAVO FILTER MAJICE KRATEK ROKAV-rumene

A	Kakovostni parametri osnovnega materiala - pletenine			
Kakovostni parameter	Enota	Vrednost	Odstopanje	Metoda
Barva – rumena		Vibrant Yellow 13-0858 TCX	$\Delta E^* \leq 2$	DIN 5033 ISO 105-J03 (D65/10 ⁰)
Surovinska sestava	%	100 % bombaž		Mikroskopija, mikrokemične reakcije
Vrsta pletenja		Kompaktno gladko pletenje		
Št. zank	zank / cm	15		DIN 53 883

Št. vrstic	vrstic / cm	17		
Površinska masa	g/m ²	200	± 5%	SIST ISO 3801
Dimenzijske spremembe pri pranju 40° C	%			SIST ISO 25077
Po dolžini		Do 6,0		
Po širini		Do 6,0		
Reakcija vodnega ekstrakta	pH	4,0 - 7,5		SIST EN 1413
Obstojnost na piling	Ocena			SIST EN ISO 12945-2
Original		min 3-4		
Po 3 x pranju		min 3		
Barvne obstojnosti na:	Ocena najmanj	A/B/C**		
Pranje	A/B/C	3-4/3-4/3-4		SIST EN ISO 105-C01
Znoj kisli	A/B/C	3-4/3-4/3-4		SIST EN ISO 105-E04
Znoj alkalni	A/B/C	3-4/3-4/3-4		
Vodo	A/B/C	3-4/3-4/3-4		SIST EN ISO 105-E01
Drgnjenje suho/mokro	A	3-4/3		SIST EN ISO 105-X12

**Legenda:

A – sprememba barvnega tona preskušanca

B – prehod barve na belo bombažno tkanino

C – prehod barve na belo volneno tkanino

Informativna oblika majice dolgi rokav:



Lična stran



Hrbtina stran



6. FILTER MAJICA KRATEK ROKAV-rumena

6.1 PLETENINA

Pletenina mora biti izdelana iz jersey pletiva tipa interlock. Tehnične zahteve se nahajajo pod točko 6.4 (kakovostni parametri pletenine za izdelavo filter majice kratek rokav-rumene (A)). Izdelava oblačil mora biti izvedena tako, da bodo izdelki vzdržali naprežanje telesa med delom. Zaključki šivov morajo biti izdelani čvrsto. Izbira notranjih šivov, sukanca in šiviljske igle mora biti takšna, da ne bo povzročila usipanja zank. Med posamezni izdelki ne sme biti razlik v odtenku barve. Barva poliestrskega sukanca se mora skladati z barvo pletenine. V ramenski šiv prednjega dela mora biti za boljšo trdnost šiva všit trak iz osnovnega pletiva. Kratka rokava naj bosta všita.

6.2 BARVA PLETENINE

Barva pletenine interlock je rumena.

6.3 VELIKOSTNE ŠTEVILKE

Majice morajo biti izdelane po sledečih konfekcijskih številkah: Ena velikostna številka in sicer številka XXL.

6.4 KAKOVOSTNI PARAMETRI PLETENINE ZA IZDELAVO FILTER MAJICE KRATEK ROKAV-rumene

A	Kakovostni parametri osnovnega materiala - pletenine			
Kakovostni parameter	Enota	Vrednost	Odstopanje	Metoda
Barva rumena	–	Vibrant Yellow 13-0858 TCX	$\Delta E^* \leq 2$	DIN 5033 ISO 105-J03 (D65/10 ⁰)
Surovinska sestava	%	100% bombaž		Mikroskopija, mikrokemične reakcije
Vrsta pletenja		Kompaktno gladko pletenje		
Gostota zank in vrstic			$\pm 5\%$	
Št. zank	zank / cm	15		DIN 53 883
Št. vrstic	vrstic / cm	17		

Površinska masa	g/m ²	200	± 5%	SIST ISO 3801
Dimenzijske spremembe pri pranju 40 ^o C	%			SIST ISO 25077
Po dolžini		Do 6,0		
Po širini		Do 6,0		
Reakcija vodnega ekstrakta	pH	4,0 - 7,5		SIST EN 1413
Obstojnost na piling	Ocena			SIST EN ISO 12945-2
Original		min 3-4		
Po 3 x pranju		min 3		
Barvne obstojnosti na:	Ocena najmanj	A/B/C**		
Pranje	A/B/C	3-4/3-4/3-4		SIST EN ISO 105-C01
Znoj kisli	A/B/C	3-4/3-4/3-4		SIST EN ISO 105-E04
Znoj alkalni	A/B/C	3-4/3-4/3-4		SIST EN ISO 105-E04
Vodo	A/B/C	3-4/3-4/3-4		SIST EN ISO 105-E01
Drgnjenje suho/mokro	A	3-4/3		SIST EN ISO 105-X12

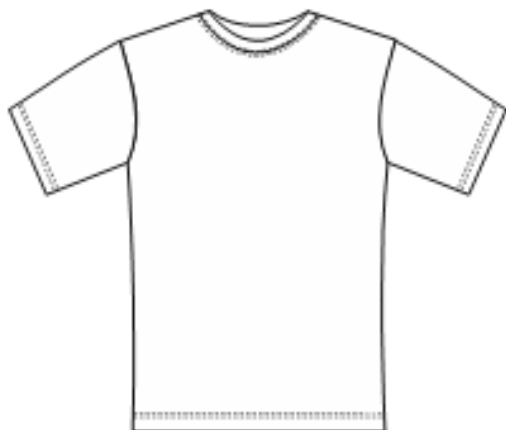
**Legenda:

A – sprememba barvnega tona preskušanca

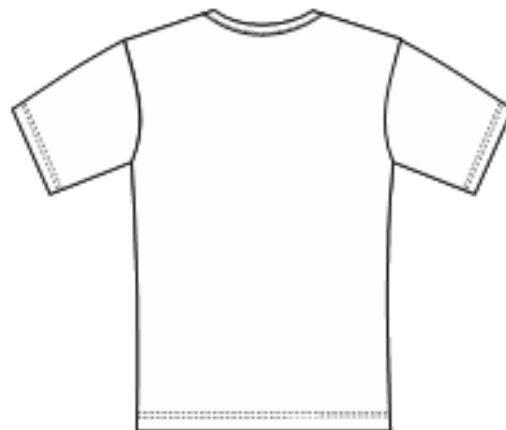
B – prehod barve na belo bombažno tkanino

C – prehod barve na belo volneno tkanino

Informativna oblika majice kratek rokav:



Lična stran



Hrbtna stran



7. FILTER HLAČE RUMENE-6 VELIKOSTI

7.1 TKANINA

Tkanina za filter hlače rumene na široko elastiko (vsaj 2 cm za oba spola (unisex) je izdelana iz 100 % bombaža in mora zadostiti slikovnim zahtevam in lastnostim, ki so definirane na osnovi predpisanih kakovostnih parametrov (glej preglednico pod rubriko 7.5 »Kakovostni parametri tkanine za izdelavo hlač na elastiko- za oba spola - unisex«).

7.2 BARVA TKANINE

Tkanina za izdelavo hlač na elastiko za oba spola (unisex) je rumene barve

7.3 VELIKOSTNE ŠTEVILKE

Hlače morajo biti v velikostnih številkah II, III, VI, VII. Hlače morajo biti označene z vezenimi številkami na zadnjem delu pod pasom na sredini.

Za izrazito visoke postave je (po potrebi) potrebno zagotoviti tudi dimenzijsko daljši izdelek.

7.4 NAČIN IZDELAVE HLAČ NA ELASTIKOZA OBA SPOLA (UNISEX)

Hlače imajo v pasu vgrajeno elastiko na njih pa se na desni hlačnici spredaj nahaja zunanji žep dimenzij 13 x 15 cm. Hlače so od kolen navzdol ravno krojene.



7.5 KAKOVOSTNI PARAMETRI TKANINE ZA IZDELAVO HLAČ NA ELASTIKOZA OBA SPOLA (UNISEX)

KAKOVOSTNI PARAMETER	ENOTA	PREDPISANA VREDNOST	TESTNA METODA
Barva tkanine		Vibrant Yellow 13-0858 TCX	
Surovinska sestava	%	100 % bombaž	Mikroskopija, mikrokemične reakcije
Površinska masa	g/m ²	200 (+/- 5%)	SIST ISO 3801
Gostota niti	niti/cm		SIST EN 1049-2 ISO 7211/2
- Po osnovi		54 ±5%	
- Po votku		29±5%	
Vezava tkanine		Platno	
Določanje dimenzijskih sprememb ploskih tekstilij pri pranju in sušenju pri 60° C:	%		SIST EN 25077 SIST EN ISO 6330
- Po dolžini:		Do 2 %	
- Po širini:		Do 2 %	
Barvne obstojnosti na:	Ocena najmanj	A/B/C**	
Pranje	A/B/C	3-4/3-4/3-4	SIST EN ISO 105-C01
Znoj kisli	A/B/C	3-4/3-4/3-4	SIST EN ISO 105-E04
Znoj alkalni	A/B/C	3-4/3-4/3-4	SIST EN ISO 105-E04
Vodo	A/B/C	3-4/3-4/3-4	SIST EN ISO 105-E01
Drgnjenje suho/mokro	A	3-4/3	SIST EN ISO 105-X12

**Legenda:

A – sprememba barvnega tona preskušanca

B – prehod barve na belo bombažno tkanino

C – prehod barve na belo volнено tkanino.

8. FILTER PLAŠČ RUMEN

8.1 TKANINA

Tkanina za filter plašč rumen je izdelana iz 100 % bombaža in mora zadostiti slikovnim zahtevam in lastnostim, ki so definirane na osnovi predpisanih kakovostnih parametrov (glej preglednico pod rubriko 8.5 »Kakovostni parametri tkanine za izdelavo filter plašča rumene barve

8.2 BARVA TKANINE

Tkanina za izdelavo filter plašča je rumene barve

8.3 VELIKOSTNE ŠTEVILKE

Ena velikost. Pasna širina 73 cm. Dolžina od zgornjega roba do spodnjega roba 110 cm.

8.4 NAČIN IZDELAVE FILTER PLAŠČA RUMENE BARVE



8.5 KAKOVOSTNI PARAMETRI TKANINE ZA IZDELAVO FILTER PLAŠČA RUMENE BARVE

KAKOVOSTNI PARAMETER	ENOTA	PREDPISANA VREDNOST	TESTNA METODA
Barva tkanine		Vibrant Yellow 13-0858 TCX	
Surovinska sestava	%	100 % bombaž	Mikroskopija, mikro-kemične reakcije

Površinska masa	g/m ²	200 (+/- 5%)	SIST ISO 3801
Gostota niti - Po osnovi - Po votku	niti/cm	54 ±5% 29±5%	SIST EN 1049-2 ISO 7211/2
Vezava tkanine		Platno	
Določanje dimenzijskih sprememb ploskih tekstilij pri pranju in sušenju pri 60° C: - Po dolžini: - Po širini:	%	Do 2 % Do 2 %	SIST EN 25077 SIST EN ISO 6330
Barvne obstojnosti na:	Ocena najmanj	A/B/C**	
Pranje	A/B/C	3-4/3-4/3-4	SIST EN ISO 105-C01
Znoj kisli	A/B/C	3-4/3-4/3-4	SIST EN ISO 105-E04
Znoj alkalni	A/B/C	3-4/3-4/3-4	SIST EN ISO 105-E04
Vodo	A/B/C	3-4/3-4/3-4	SIST EN ISO 105-E01
Drgnjenje suho/mokro	A	3-4/3	SIST EN ISO 105-X12

**Legenda:

A – sprememba barvnega tona preskušanca

B – prehod barve na belo bombažno tkanino

C – prehod barve na belo volneno tkanino.

SKLOP: KUHINJSKI PROGRAM

Sklop: KUHINJSKI PROGRAM sestavljajo naslednji artikli:

Številka	Naziv artikla
1	PREDPASNIK KUHARSKI BELI (ŠUŠTAR)
2	PRTI
3	KRPA KUHINJSKA
4	KUHINJSKA KAPA

1. PREDPASNIK KUHARSKI BEL (ŠUŠTAR)

1.1 TKANINA

Tkanina za izdelavo kuharskega predpasnika je izdelana iz 100 % bombaža in mora zadostiti lastnostim, ki so definirane na osnovi predpisanih kakovostnih parametrov (glej preglednico pod rubriko 1.5 »Kakovostni parametri tkanine za izdelavo predpasnika - kuharskega«).

1.2 BARVA TKANINE

Tkanina za izdelavo rjuhe je bele barve z visoko stopnjo beline.

1.3 DIMENZIJE

Velikost: 80 cm x 65 cm, širina plastrona zg. 20 cm.

1.4 NAČIN IZDELAVE

Zahteva se fiksni pas.

1.5 KAKOVOSTNI PARAMETRI TKANINE ZA IZDELAVO PREDPASNIKA - KUHARSKEGA

KAKOVOSTNI PARAMETER	ENOTA	PREDPISANA VREDNOST	TESTNA METODA
Barva tkanine		Bela z visoko stopnjo beline.	
Surovinska sestava	%	100 % bombaž	Mikro-kemične reakcije SIST ISO 1833
Površinska masa	g/m ²	160-180	SIST ISO 3801
Gostota niti - Po osnovi - Po votku	niti/cm	26 ±5% 20±5%	SIST EN 1049-2 ISO 7211/2
Vezava tkanine		Platno	
Določanje dimenzijskih sprememb ploskih tekstilij pri pranju in sušenju pri 95^o C: - Po dolžini: - Po širini:	%	Do 2 % Do 2 %	SIST EN 25077 SIST EN ISO 6330

2. PRTI

2.1 TKANINA

Tkanina za izdelavo prtov je izdelana iz 100 % bombaža in mora zadostiti lastnostim, ki so definirane na osnovi predpisanih kakovostnih parametrov (glej preglednico pod rubriko 2.3 »Kakovostni parametri tkanine za izdelavo prtov«).

2.2 BARVA TKANINE

Tkanina za izdelavo prtov je:

- Bele barve v dimenziji 180 cm x 120 cm.
- Zelene barve v dimenziji 130 x 130 cm
- Bele barve v dimenziji 80 x 80 cm

2.3 KAKOVOSTNI PARAMETRI TKANINE ZA IZDELAVO PRTOV

KAKOVOSTNI PARAMETER	ENOTA	PREDPISANA VREDNOST	TESTNA METODA
Barva tkanine		Bela z visoko stopnjo beline, zelena	
Surovinska sestava	%	100 % bombaž	Mikroskopija, mikro-kemične reakcije
Površinska masa	g/m ²	180 - 220	SIST ISO 3801
Vezava tkanine		Damast	
Določanje dimenzijskih sprememb ploskih tekstilij pri pranju in sušenju pri 95° C: - Po dolžini: - Po širini:	%	Do 2 % Do 2 %	SIST EN 25077 SIST EN ISO 6330
Preskušanje barvnih obstojnosti na:	A/B/C* najmanj		
Umetno svetlobo (modra skala)	A	4-5	SIST EN ISO 105-BO2
Drgnjenje - Suho - Mokro	A/B	4/4 3/3-4	SIST EN ISO 105-X12
Pranje pri 95 °C	A/B/C	4/3-4/4	SIST EN ISO 20105-C03
Vodo	A/B/C	4/4/4	SIST EN ISO 105-E01

*Legenda:

A - Sprememba barve preskušanca.

B - Prehod barve na belo spremno bombažno tkanino.

C – Prehod barve na belo spremno poliestrno tkanino.

3. KRPA KUHINJSKA

3.1 TKANINA

Tkanina za izdelavo kuhinjske krpe je izdelana iz 100 % bombaža in mora zadostiti lastnostim, ki so definirane na osnovi predpisanih kakovostnih parametrov (glej preglednico pod rubriko 3.4 »Kakovostni parametri tkanine za izdelavo krpe - kuhinjske«).

3.2 BARVA TKANINE

Tkanina za izdelavo krpe kuhinjske je bele barve z visoko stopnjo beline.

3.3 DIMENZIJE

Velikost: 60 cm x 80 cm

3.4 KAKOVOSTNI PARAMETRI TKANINE ZA IZDELAVO KRPE - KUHINJSKE

KAKOVOSTNI PARAMETER	ENOTA	PREDPISANA VREDNOST	TESTNA METODA
Barva tkanine		Bela z visoko stopnjo beline.	
Surovinska sestava	%	100 % bombaž	Mikroskopija, mikrokemične reakcije
Površinska masa	g/m ²	180-200	SIST ISO 3801
Vezava tkanine		„Vafel“	
Določanje dimenzijskih sprememb ploskih tekstilij pri pranju in sušenju pri 95 ^o C: - Po dolžini - Po širini	%	Do 15 % Do 15 %	SIST EN 25077 SIST EN ISO 6330

4. KAPA KUHINJSKA S ŠILCEM

4.1 TKANINA

Tkanina za izdelavo kuhinjske kape je izdelana iz 35% bombaža in 65% poliester.

4.2 BARVA TKANINE

Tkanina za izdelavo kuhinjske kape je bele barve.

4.3 DIMENZIJE:

Ena velikost. Unisex.